



國立高雄應用科技大學
企業管理系碩士班
碩士論文

影響民眾使用公共腳踏車意願之探討
-以高雄地區民眾為例

**A study on the influencing intention of using public
bicycles
-A case study of Kaohsiung citizens**

研究生：蔡瀧德

指導教授：黃義俊 博士

中華民國 102 年 06 月

影響民眾使用公共腳踏車意願之探討 -以高雄地區民眾為例

研究生：蔡瀧德

指導教授：黃義俊 博士

國立高雄應用科技大學企業管理系碩士班

摘要

公共腳踏車具有節能、零空氣污染的本質，且具有運動健身的附加效益，適合遊憩、通學及通勤等短程旅次之特性，同時也是轉乘捷運的最佳運具，若大量推廣，對捷運運量將有實質幫助。本研究以計劃行為理論為研究理論基礎，將民眾對使用公共腳踏車之行為意向的前因區分為使用態度、主觀規範及知覺行為控制；再用科技接受模式，將態度解構成認知有用性、認知易用性及相容性；同時參考 Schiffman and Kanuk (2000) 的研究理論，將主觀規範解構成主要群體影響與次要群體影響；並以社會認知理論將知覺行為控制解構成自我效能及有利條件，藉以探討影響民眾使用公共腳踏車意願之主要因素。

本研究採用問卷調查的方式，研究主要結論如下：（一）民眾對公共腳踏車之使用態度、主觀規範及知覺行為控制，對使用意願均有直接顯著影響效果；認知有用性、認知易用性及相容性，對使用態度均有直接顯著影響效果；主要群體影響及次要群體影響，均對主觀規範有直接顯著影響效果；自我效能及有利條件，均對知覺行為控制有直接顯著影響效果。（二）經由層級多元迴歸檢驗後發現，民眾使用公共腳踏車的態度在認知有用性與使用意願、主觀規範在次要群體影響與使用意願、知覺行為控制在有利條件與使用意願之間均產生部份中介效果；使用態度在認知易用性與使用意願、使用態度在相容性與使用意願、知覺行為控制在自我效能與使用意願之間均產生完全中介效果；主觀規範在主要群體影響與使用意願之間沒有中介效果。（三）影響民眾使用意願，以

使用態度最具影響力，其次是知覺行為控制，最後才是主觀規範；影響民眾使用態度，以相容性最具影響力，其次是認知易用性，最後才是認知有用性；影響民眾的主要規範，次要團體比主要團體更具影響力；影響民眾的知覺行為控制，自我效能比有利條件更具影響力。

關鍵字：公共腳踏車、計劃行為理論、科技接受模式、社會認知理論、中介效果



A study on the influencing intention of using public bicycles -A case study of Kaohsiung citizens

Student: Long-Der Tsai

Advisors: Dr. Yi-Chun Huang

Institute of Department of Business Administration
National Kaohsiung University of Applied Sciences

ABSTRACT

The public bike has the feature of energy saving, zero air pollution, as well as the added benefit of sports and fitness for recreation. Moreover, it is also the best transportation tool to transfer the metro and helps increase the metro ridership through promotion. Based on Planned Behavior Theory, we divided the use of public bicycle antecedents of behavioral intention into attitude, subjective norm and perceived behavioral control. Then, we use technology acceptance model to deconstruct the attitude perceived usefulness, perceived ease of use and compatibility. In addition, we refer to the study of Schiffman and Kanuk (2000) and deconstruct the subjective norm primary and secondary groups affected, as well as deconstruct perceived behavioral control self-efficacy and favorable conditions to explore the impact of public willingness to use public bike.

This study used questionnaires, and main conclusions are as follows:

1. Attitude, subjective norm and perceived behavioral control has significantly positive influence on using public bikes intention separately. Perceived usefulness, perceived ease of use and compatibility has significantly positive influence on attitude respectively. Primary and secondary groups have significantly positive influence on subjective norm. Self-efficacy and favorable

conditions have significantly positive influence on perceived behavioral control.

2. Using hierarchical multiple regression, we found that attitude in Perceived usefulness, subjective norm in secondary groups and perceived behavioral control have partial mediating effect with using public bikes intention. In addition, attitude in perceived ease of use, attitude in compatibility, and perceived behavioral control in self-efficacy have complete mediating effect with using public bikes intention. Subjective norm in primary groups has no mediating effect with using public bikes intention.
3. As for the influence on using public bikes intention, attitude affects the most, followed by perceived behavioral control, and finally is subjective norms. As for the influence on attitude, compatibility affects the most, followed by perceived ease of use, and finally is perceived usefulness. As for the influence on main regulations, primary groups affects more than secondary groups. As for the influence on perceived behavioral control, self-efficacy affects more than favorable conditions.

Keywords: Public bike, Planned Behavior Theory, Technology Acceptance Model, Social Cognitive Theory, Mediating Effects.

第一章 緒論

此部分首先說明本研究之背景與動機；其次說明研究目的與流程；最後說明本計劃書之架構。

第一節 研究背景

近年來由於全球的暖化現象日益嚴重，因此環保議題已經引發全球高度重視，各國政府無不想盡辦法節能減碳；其中，汽機車為主要的移動污染源，不但排放二氧化碳污染空氣品質，還會製造噪音。由於腳踏車具有節能、零空氣污染的本質，且購置及維修成本低、具有運動健身的附加效益，適合遊憩、通學及通勤等短程旅次之特性，是最適合推廣的綠色交通工具。近年來歐洲積極推行公共腳踏車政策，透過廣設腳踏車租借站及發展電子租借技術，並且配合低廉的使用價格，讓民眾可以方便租借及歸還，目前腳踏車在歐洲及日本已經成為重要的交通工具，在短程旅次上佔有相當大之比例，對於減少能源消耗及改善空氣品質與都市生活發揮極大效率（行政院環境保護署，2007）。

全球目前有超過33個國家、135座城市、375個公共自行車系統、設置236,000部以上的公共腳踏車系統。歐洲為公共腳踏車發起的區域，雖然有最多的城市投入建設，但最近三年來，中國大陸快速發展公共腳踏車，系統規模與公共腳踏車的數量已超過歐美各國，達到118,000部、3,840個租賃站，成為全球最大的公共腳踏車國家。其中杭州提供60,000部、上海28,000部，數量遠超過巴黎，為全球第一與第二大的公共自行車城市。亞洲城市的公共自行車數量佔全球60%以上（解鴻年和張馨文，2011）。

從文獻回顧發現，國內對於腳踏車的研究可大致分為：（1）自行車使用意願與自行車道的相關性（張忠興，2004；呂佳玲，2007；侯良憲，2005；陳

慧裕，2010）、（2）公共自行車租賃系統探討（陳菁萍和郭倩瑜，2010）、（3）腳踏車使用意願與腳踏車停車需求的相關性（林俊宏，2002；曹壽民、林俊宏，2004）、（4）摺疊自行車設計（林士堯，2009）、（5）腳踏車轉乘與運輸系統的整合、（6）腳踏車觀光休閒政策的推動（劉珈灝，2008；余瑋齡，2009；廖一上，2010；鍾欣成，2008；林怡君，2008）、（7）都市自行車發展策略（張勝雄，2010）、（8）腳踏車騎乘行為與騎乘者的相關研究（黃志銘，2010；余書攻，2009）等。然而對於近年來各個地方政府持續推廣的腳踏車運具，甚至於有些當地政府已經提供公共腳踏車租賃系統，到底是什麼因素影響民眾的使用意願？卻尚無學者做過相關研究，因此，有關影響民眾使用公共腳踏車意願的議題值得進一步探討。

第二節 研究動機與目的

國內有關騎乘腳踏車意圖之相關研究大致可分為：（一）從涉入程度面探討（林怡君，2008）、（二）從服務品質面探討（懈鴻年、張馨文，2011；余書攻，2009）、（三）從參與動機面探討（林志坤，2009；黎益承，2009；鍾欣成，2008；黃志銘，2010）；另外，從文獻探討發現，已有學者提出計劃行為理論用於交通運具方面的研究，譬如：Bamberg and Schmidt(2003)以計劃行為理論的架構與其他兩個模式(Trinandis model and Schwartz model)分別衡量大學生對於小汽車使用行為；Bamberg, Ajzen and Schmidt(2003)以計劃行為理論探討大學生在引入預付公車票證，對於運具選擇行為的研究；Bamberg, Rolle and Weber(2003)利用計劃行為理論並以過去小汽車使用習慣當做慣性變數，探討引入中介後（介紹大眾運具相關資訊與提供免費電子票證），小汽車使用者是否會移轉至大眾運具；Christian and Anke(2010)整合計劃行為理論、規範激起理論（norm-activation model, NAM）以及慣性變數為模式架構，透過結構方程模式，探討運具選擇行為；Chen and Chao(2010)整合計劃行為理論和科技接

受模式為模式架構，並加入涉入程度作為區隔旅運者的變數，探討高雄地區的通勤旅客對於捷運轉移行為之關係；賴文泰和呂錦隆（2008）將旅運者依大眾運具涉入程度的高低予以分類，應用計劃行為理論的變數，透過結構方程模式，探討不同涉入程度之旅運者在運具選擇行為之差異。

然而，卻沒有學者使用相關理論探討民眾對於腳踏車的使用意圖，因此，激發本研究欲以計劃行為理論探討民眾對於腳踏車使用意圖的研究動機。

計劃行為理論(Theory of Planned Behavior, TPB) 是由Ajzen於1985年所提出，被廣泛的應用於接受某項行為之探討研究上，Ajzen認為個人的行為意願會受到下列三項因素的影響：（1）態度（attitude）、（2）主觀規範（subject norms）、（3）知覺行為控制（perceived behavioral control）。因此，本研究首先採用計劃行為理論，以態度、主觀規範與知覺行為控制之變數，探討影響民眾使用公共腳踏車意願的關鍵因素。

另外，根據諸多研究證實，由於計劃行為理論為非量化的問卷結構，且衡量構面牽涉到個人的認知行為，難以用量化的方式真實的測出個人的行為態度與想法，因此，本研究將引用科技接受模式將態度解構為認知有用性、認知易用性與相容性；同時參考 Schiffman and Kanuk(2000)的研究將主觀規範解構成：主要群體影響與次要群體影響；最後，依據 Bandura(1982)之社會認知理論(SCT)將知覺行為控制解構成：自我效能及有利條件。希望藉此能夠對於行為意願有更高的解釋能力。

因此，本研究將整合計劃行為理論(TPB)、科技接受模型(TAM) 與社會認知理論 (SCT) 之多構面信念架構，來探討高雄地區民眾使用公共腳踏車之意向。本研究之目的如下：

一、以計畫性行為理論建構態度、主觀規範與知覺行為控制對使用公共腳踏

車意圖之影響。

- 二、以科技接受模式將態度解構為認知有用性、認知易用性、相容性，探討其對態度的影響。
- 三、參考 Schiffman and Kanuk(2000)的研究理論，將主觀規範解構成主要群體影響和次要群體影響，探討其對主觀規範的影響。
- 四、以社會認知理論將知覺行為控制解構為自我效能與有利條件，探討其對知覺行為的影響。
- 五、探討態度、主觀規範與知覺行為控制的中介效果。

第三節 研究範圍及對象

本研究主要目的在於探討影響高雄地區民眾使用公共腳踏車的意願，由於高雄捷運車站大多有設置公共腳踏車租賃站，希望民眾以自行車替代私有運具轉乘捷運，作為大眾運輸最後一哩的服務。因此本研究以高雄捷運車站出口周圍 500 公尺為主要研究範圍，以高雄市民為研究對象，探討影響民眾使用公共腳踏車意願之主要因素。

第四節 研究流程

本研究先將研究主題與方向進行確認，再行相關的理論及文獻的蒐集、整理與探討，再於文獻探討中發展出研究架構與研究假說，並設計問卷設計與調查，待收集問卷資料後予以分析，最後，對此議題做出結論與建議。本研究流程如圖1-1 所示：

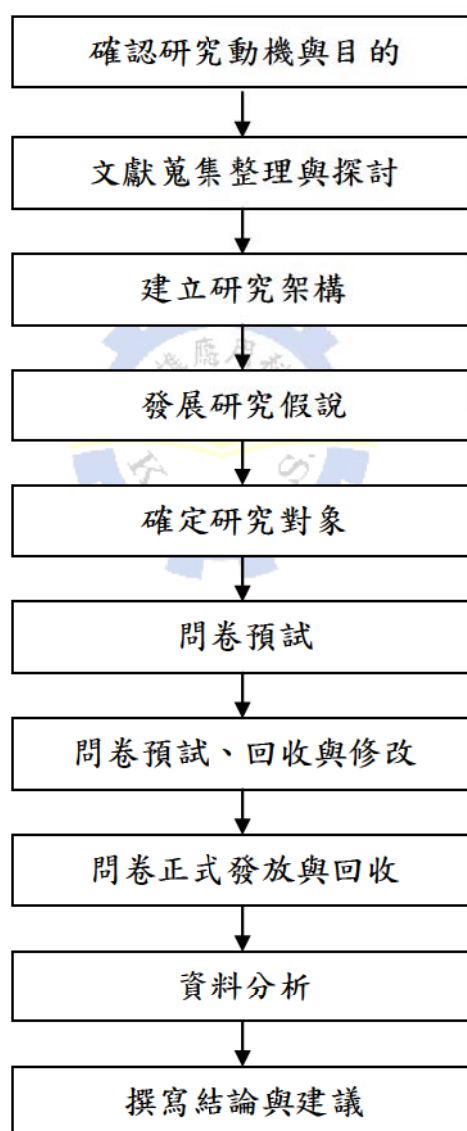


圖 1-1 本研究流程圖

參考文獻

一、中文部份

1. 方世榮(1994)。行銷管理學分析、計劃、執行與控制(第三版)。台北:東華書局。
2. 王姿云 (2009)。組織氣候、自我效能、預期成果對知識分享意圖與行為之影響-以社會認知理論探討。國立成功大學管理學院EMBA碩士在職專班碩士論文，台南。
3. 行政院環境保護署 (2007)。改善都會區空氣污染 環保署補助地方建置公共腳踏車租賃系統。
4. 交通部統計處 (2008)。油價上漲對民眾使用交通工具之影響調查。
5. 交通部統計處 (2009)。自行車使用狀況調查。
6. 余書玫 (2009)。公共自行車租借系統選擇行為之研究。國立交通大學交通運輸研究所碩士論文，新竹。
7. 余瑋舫 (2009)。大台北地區自行車參與者休閒態度與休閒效益之相關研究。國立師範大學體育系碩士學位論文，台北。
8. 吳文雄(1999)。在電腦技能訓練中學習者自律之研究—社會認知理論的應用。國立中山大學資訊管理系博士論文，高雄。
9. 吳文雄 (2002)。電腦技能學習者過去的績效、目標認同、電腦自我效能及電腦績效因果關係之驗證—社會認知理論與目標設定理論的整合。師大學報：科學教育類，47 (1)，39~54
10. 吳明隆(2007)。結構方程式模式AMOS的操作與應用。台北：五南出版社。
11. 吳思學(2009)。以科技接受模式探討蘋果電腦之使用行為意圖。中興大學行銷學系所學位論文，台中。
12. 吳益政 (2012)。CityBike-高雄的公共腳踏車(上)：

<http://www.wretch.cc/blog/genewu5568/7079129>法國里昂2012/06/19

13. 吳濟華、葉晉嘉和周佳儀 (2005)。高雄都會區女性住宅消費行為意向之研究。住宅學報，14 (1)，67~84。
14. 吳萬益 (2005)，企業研究方法 (二版)，台北：華泰書局。
15. 呂佳玲 (2007)。都市中通勤型腳踏車道設置之研究。國立台灣大學工學院土木工程研究所碩士論文，台北。
16. 李冠霆 (2007)。捷運系統社會與環境永續策略之研究。國立台灣大學工學院土木工程研究所碩士論文，台北。
17. 李俊德 (2011)。綠色資訊科技採行意向研究-計劃行為理論之應用。國立高雄應用科技大學企業管理系研究所碩士論文，高雄。
18. 李榮信 (2010)。以計劃行為理論探討醫療服務人員知識分享行為。國立成功大學高階管理碩士在職專班 (EMBA) 碩士論文，台南。
19. 李翰 (2009年8月11日)。高市公共腳踏車系統，半年0失竊率。中國時報，時報資訊。
20. 杜國本 (2008)。影響持卡人消費行為關鍵影響因素之研究—TPB Model之應用與擴展。國立成功大學高階管理碩士在職專班 (EMBA) 碩士論文，台南。
21. 阮嫩涵 (2009)。以社會認知理論觀點探討社會支持及社會資本對知識分享行為之影響。國立成功大學經營管理碩士學位學程碩士論文，台南。
22. 林士堯 (2009)。綠色公用摺疊自行車系統設計與規劃。國立交通大學應用藝術研究所碩士論文，新竹。
23. 林志坤 (2009)。台北市國民中學學生騎乘自行車之參與動機與阻礙因素之研究。台北市立教育大學體育碩士學位班在職進修專班碩士論文，台北。
24. 林怡君 (2008)。遊客涉入程度、服務品質與行為意圖之相關研究-以東豐自行車綠廊、后豐鐵馬道為例。國立雲林科技大學休閒運動研究所碩士論文，

雲林。

25. 林芄名 (2011)。捷運系統提升運量策略之研究-以高雄捷運為例。國立成功大學交通管理科學係研究所碩士論文，台南。
26. 林俊宏 (2002)。捷運車站腳踏車停車需求研究。國立台灣大學工學院土木工程研究所碩士論文，台北。
27. 林威成 (2005)。旅運者觀點探討態度、涉入程度、群體影響力、行為意向與運具選擇行為的關聯性—以台北地區為例。國立中山大學公共事務管理研究所碩士論文，高雄。
28. 林祐德 (2002)。以社會認知理論探討軟體專案團隊績效之影響因素。國立高雄第一科技大學金融營運系碩士論文，高雄。
29. 邱玉婷 (2009)。以社會認知理論觀點探討組織內知識分享行為對研發績效之影響。國立成功大學經營管理碩士學位學程碩士論文，台南。
30. 邱柏鈞 (2008)。運動彩券購買意圖之研究-計畫行為理論之應用。國立台灣師範大學運動與休閒管理研究所未出版之碩士論文。
31. 邱顯焯 (2010)。以解構計畫行為理論探討購物網站選擇行為。北台灣科學技術學院電子商務研究所碩士論文。
32. 邱瓊玉及趙惠群 (2012年8月31日)。北市公共自行車新增30租賃站。聯合報，第A10版。
33. 侯良憲 (2005)。自行車通學之環境行為研究-以花蓮女中為例。國立東華大學環境政策研究所碩士論文，花蓮。
34. 侯承旭 (2012年9月14日)。全市277萬人 機車數量高達230多萬輛 使用率逾6成 五都之冠。自由時報，第A16版。
35. 胡雅惠 (2010)。從社會認知理論的觀點探討專業虛擬社群中影響知識分享行為的因素。長庚大學資訊管理研究所碩士論文，台北。
36. 柯孫超 (2009)。整合TAM與TRA理論探討消費者對綠建築接受態度之研究。

國立成功大學高階管理碩士在職專班碩士論文，台南。

37. 洪振富 (2008)。民眾對運輸需要管理策略偏好意向之研究—以大高雄地區為例。國立成功大學交通管理科學係碩士班碩士論文，台南。
38. 凌瑞賢 (2011年12月)。交通工具的綠化。交通評論、施政及論壇彙集第五集，中華民國運輸學會。
39. 徐慧娟(2009)。消費者購買綠色產品之意願實證研究—計畫行為理論觀點。國立成功大學國際企業研究所碩士論文，台南。
40. 高雄市政府交通局函 (2012年08月20日)。高市交運規字第10134323800號。
41. 高雄捷運公司 (2011a)。投資經營公共自行車可行性評估。高雄市。
42. 高雄捷運公司 (2011b)。最後一哩的新選項-公共腳踏車。高雄市。
43. 高雄捷運公司 (2011c)。「高雄市公共腳踏車租賃系統委外營運服務工作」服務計畫書。高雄市。
44. 高雄捷運公司 (2012)。高雄市公共腳踏車租賃系統委外營運服務工作期末報告。高雄市。
45. 培卓·巴里斯特洛斯·托瑞斯 (2008)。歐洲城市默默引領世人邁向永續未來。
http://www.godsdirectcontact.org.tw/ch/news/192/pi_44.htm
46. 張力中(2010)。大學生軟體盜版態度與行為差異因素之研究。輔仁大學資訊管理學系碩士論文，台北。
47. 張元鴻 (2010)。捷運乘客旅次轉移問題之探討-以高雄捷運為例。國立嘉義大學運輸與物流工程研究所碩士論文，嘉義。
48. 張忠興 (2004)。都市永續自行車道可行性探討——以台北市捷運芝山至北投站為例。淡江大學建築學系碩士班建築碩士論文，台北。
49. 張玲星 (2006)。資訊系統發展中政治行為之意圖：以計劃行為理論為基礎之研究——MIS專業人員與使用者差異之比較。管理學報，23(3)，347~365。

50. 張煜堅(2010)。影響「現職志願役士官、兵」留職意圖之研究-解構式計劃行為理論之應用。國立高雄應用科技大學企業管理系研究所碩士論文。
51. 游皓璋 (2006)。原住民參與職業訓練與就業輔導行為意向之研究。樹德科技大學經營管理研究所碩士論文。高雄。
52. 曹壽民和林俊宏 (2004)。台北都會區捷運車站腳踏車停車需求之研究。都市交通季刊，19 (3)，16~31。
53. 許瓊文 (2010)。高雄捷運的現況與展望。網路社會學通訊期刊，84，
<http://www.nhu.edu.tw/~society/e-j/85/85-01.htm>
54. 都市快報 (2009)。哥本哈根——超牛的自行車之城。
<http://web.trusee.com/infor/47,i417516>
55. 陳明遠 (2010)。台北都會區MRT共構住宅顧客購買意願及影響因素之研究—TAM與TPB整合之觀點。國立成功大學高階管理碩士在職專班 (EMBA) 碩士論文，台南。
56. 陳美伶 (2005)。以社會認知理論探討教師參與產學合作行為之研究-以南區技專院校體系為例。國立高雄第一科技大學企業管理研究所碩士論文，高雄。
57. 陳勁甫和趙韋翔 (2009)。結合計劃行為理論、科技接受模式與慣性行為探討運具轉移行為：以涉入程度為干擾變數。中華民國運輸學會98年學術論文研討會，中華民國98年12月，2487-2509。
58. 陳泰霖 (2010)。影響電子現金卡使用意向因素之研究—以台北悠遊卡 (Easy Card) 為例。國立中正大學高階主管研究所碩士論文，嘉義。
59. 陳菁萍和郭倩瑜 (2010)。高雄地區接駁型公共自行車租賃系統探討。生活科技教育月刊，44 (6)，51~62。
60. 陳椿亮 (2011年12月)。捷運旅客使用腳踏車行為之省思。交通評論、施政及論壇彙集第五集，中華民國運輸學會。

61. 陳雅雯 (2009)。以計畫行為理論探討消費者對綠色產品的購買意願之研究。南華大學企業管理系碩士論文，未出版。
62. 陳嘉川 (2004)。以計畫行為理論與社會認知理論探討便利商店加盟主再加盟意向與行為之研究-以統一超商高高屏地區加盟店為例。樹德科技大學經營管理研究所碩士論文，高雄。
63. 陳慧裕 (2010)。探討自行車道結合捷運系統對通勤組運輸意願之研究。樹德科技大學經營管理研究所碩士論文，高雄。
64. 陳榮方 (2013)。SPSS統計分析與實務應用。未出版。
65. 黃志銘 (2010)。高雄市公共自行車租賃系統使用者參與動機與休閒效益之研究。大仁科技大學休閒事業管理研究所碩士論文，屏東。
66. 黃坤祥、黃敏雄和游皓瑋 (2005)。南部地區原住民參與職業訓練行為意向之探討。亞太經濟管理評論，9 (1)，89~108。
67. 黃坤祥和游皓瑋 (2006)。高屏澎東地區原住民參與職業訓練就業輔導行為意向之探討。公共行政學報，21，1~37。
68. 黃國平和廖章鈞 (2005)。都市捷運供給與需求之系統關係及績效評估指標。2005年全國土地開發與管理研討會。
69. 黃義俊、楊敏里和劉德芳 (2010)。以計畫行為理論實證研究女性創業意向。創業管理研究，5 (1)，33~68。
70. 黃義俊、鄭時宜和劉德芳 (2006)。以計畫行為理論探討女性創業之意向。2006創新、整合與應用研討會，46-55。
71. 葉美春、阮明淑 (2007)。使用者採用知識管理系統之影響因素研究—理論模型的比較取向。圖書資訊學刊，5 (1/2)，69-90。
72. 葉俊麟 (2011)。以計畫行為理論與科技接受模型來探討智慧型手機的購買決策。國立中央大學管理學院高階主管企管碩士班論文，桃園。
73. 楊光平 (2007)。應該計畫行為理論探討老人住宅選擇行為。國立東華大學

- 管理經營管理碩士在職專班碩士論文，花蓮。
74. 楊喻婷(2008)。影響閱讀行為的因素及其結果：以日系時尚女性雜誌為例。國立中正大學電訊傳播所碩士論文，嘉義。
75. 曾祥龍(2009)。以計畫行為理論探討企業社會責任之行為意圖。國立高雄應用科技大學商務經營研究所碩士論文，高雄。
76. 董峰呈(2008)。利用新混合模型探討影響消費者使用網路銀行行為意圖之實證研究。國立成功大學企業管理研究所碩士論文，台南。
77. 解鴻年和張馨文(2011)。新竹科學城民眾使用公共自行車意願分析。建築與規劃學報，12(3)，237~254。
78. 廖一上(2010)。花東地區自行車觀光發展策略研究。國立成功大學都市計劃研究所碩士論文，台南。
79. 劉上裕(2007)。以計畫行為理論探討影響線上遊戲玩家使用行為相關因素之研究。美和技術學院經營管理研究所碩士論文，屏東。
80. 劉丹楓(2002)。投資者網路下單行為意向之研究-以計劃行為理論與社會認知理論為應用。國立高雄第一科技大學金融營運系碩士論文，高雄。
81. 劉珈灝(2008)。自行車使用者對遊憩涉入、地方依附和滿意度之關係-以愛河自行車道為例。國立高雄應用科技大學觀光與餐飲管理研究所碩士論文，高雄。
82. 劉皓寧(2002)。腳踏車轉乘捷運之使用者偏好研究---以明德站、六張犁站與七張站為例。國立台灣大學建築與城鄉研究所碩士論文，台北。
83. 蔡文彬(2009)。以科技接受模式探討新式公共服務之接受度與滿意度-以高雄捷運為對象。國立高雄師範大學人力與知識管理研究所碩士論文，高雄。
84. 蔡忠佑(2009)。家長對孩童網路分級過濾系統使用意向之研究。國立成功大學電信管理研究所碩士論文，台南。
85. 蔡漢忠(2009)。性別差異對自行車環台意圖的影響。南華大學管理經濟學係

經濟學碩士論文，嘉義。

86. 蔡繡容 (2001)。創業家之認知與行為意向之研究：計劃行為理論與社會認知理論之應用。國立高雄第一科技大學金融營運系碩士論文，高雄。
87. 黎益承 (2009)。以休閒運動為目的之單車騎乘行為意圖之研究-以台北市某區域醫院為例。國立台灣師範大學健康促進與衛生教育係碩士論文，台北。
88. 蕭宇軒 (2010)。影響大眾運輸使用因素之研究。國立成功大學都市計劃研究所碩士論文，台南。
89. 賴文泰 (2011)。不同大眾運輸供給地區旅運者之大眾運具使用行為分析。運輸計劃季刊，40 (3)，287-308。
90. 賴文泰和呂錦隆 (2008)。應用涉入理論於運具選擇行為之研究。運輸計劃季刊，37 (2)，237-262。
91. 鍾欣成 (2008)。以推理行動理論探討自行車休閒運動參與者之行為意圖。大葉大學事業經營研究所碩士班碩士論文，彰化。
92. 魏翠珍(2007)。以解構計劃行為理論分析3G手機購買意圖之研究。開南大學企業管理學系碩士班論文，桃園。
93. 羅孝賢和劉力銘(2010)。接駁型公共自行車租賃系統辦理經驗與未來展望。都市交通半年刊，25 (1)，56-61。
94. 鐘沚琳 (2011)。免費票証對大眾運具使用行為介入效果之研究—以高雄市為例。國立成功大學交通管理科學係碩士班碩士論文，台南。
95. 蘇明聰 (2011)。電子書出版意願研究-以台灣大專院校教師為例。成功大學高階管理碩士在職專班學位論文，台南。
96. 蘇錦俊 (2008)。社會認知理論與情感事件理論觀點下對預算制度的探討。國立中山大學企業管理學系博士論文，高雄。

二、英文部份

1. Ajzen, I., & Fishbein, M. (1975). Bayesian analysis of attribution processes. *Psychological Bulletin*, 82(2), 261-277.
2. Ajzen, I., & Fishbein, M. (1980). *Understanding Attitudes and Predicting Social Behavior*. Englewood Cliffs, NJ: Prentice-Hall.
3. Ajzen, I. (1985). From intentions to actions: A theory of planned behavior. In J. Kuhl and J. Beckman (Eds.), *Action-control: From cognition to behavior*, 11-39. Heidelberg: Springer
4. Ajzen, I., & Madden, T. J. (1986). Prediction of goal directed behavior: Attitudes, intentions, and perceived behavioral control. *Journal of Experimental Social Psychology*, 22, 453-474.
5. Ajzen, I. (1991). The theory of planned behavior. *Organizational Behavior and Human Decision Processes*, 50, 179-211.
6. Ajzen, I. (2002a). perceived behavioral control, self-Efficacy, locus of control, and the theory of planned behavior. *Journal of Applied Social Psychology*, 32, 665-683.
7. Ajzen, I. (2002b). Residual effects of past on later behavior: Habituation and reasoned action perspectives. *Personality and Social Psychology Review*, 6(2), 107-122.
8. Anderson, J. C., & Gerbing, D. W. (1988). Structural equation modeling in practice: A review and recommended two-step approach. *Psychological Bulletin*, 103(5), 411 - 423.
9. Bagozzi, R. P., & Yi, Y. (1988). On the evaluation of structural equation models. *Journal of the Academy of Marketing Science*, 16, 1 (Spring), 74-94.

10. Bamberg, S., Ajzen, I., & Schmidt, P. (2003). Choice of travel mode in the theory of planned behavior: The roles of past behavior, habit, and reasoned action. *Basic and Applied Social Psychology*, 25, 175-188.
11. Bamberg, S., & Schmidt, P. (2003). Incentives, morality or habit? Predicting students' car use for university routes with the models of Ajzen, Schwartz and Triandis. *Environment and Behavior*, 35, 264-285.
12. Bamberg, S., Rolle, D., & Weber, C. (2003). Dose habitual car use not lead to more resistance to change of travel mode ? *Transportation*, 30, 97-108.
13. Bandura, A. (1977). *Social Learning Theory*. Englewood Cliffs, NJ: Prentice-Hall.
14. Bandura, A. (1982). Self-Efficacy mechanism in human agency. *American Psychologist*, 37, 122-147.
15. Bandura, A. (1984). Recycling misconceptions of perceived self-efficacy. *Cognitive Therapy and Research*, 8, 231-255.
16. Bandura, A. (1986). *Social Foundations of Thought and Action: A Social Cognitive Theory*. Englewood Cliffs, NJ: Prentice-Hall.
17. Bandura, A., & Jurden, F. J. (1991). Self-regulatory mechanisms governing the impact of social comparison on complex decision making. *Journal of Personality and Social Psychology*, 60, 941- 951.
18. Bandura, A. (1995). *Self-Efficacy in Changing Societies*. New York: Cambridge University Press.
19. Bandura, A. (1997). *Self-Efficacy: the Exercise of Control*. New York: W.H. Freeman.
20. Bandura, A. (2001). Social cognitive theory: An agentic perspective. *Annual Review of Psychology*, 52, 1-26.

21. Baron, R. M., & Kenny, D. A. (1986). The moderator-mediator variable distinction in social psychological research: Conceptual, strategic and statistical considerations. *Journal of Personality and Social Psychology*, 51, 1173-1182.
22. Bhattacharjee, A.(2000). Acceptance of e-commerce services: The case of electronic brokerages. *IEEE Transactions on Systems, Man, and Cybernetics – Part A: Systems and Humans*,30 (4), 411-420.
23. Bowers, K. S. (1973). Situationism in psychology: Analysis and a critique. *Psychological Review*, 80, 307-336.
24. Bright, A. D., & Fishbein, M. (1993). Application of the theory of reasoned action to the National Park Service's controlled burn policy. *Jurnal of Leisure Research*, 25(3),263-280.
25. Cervero, R. (1993). *Ridership Impacts of Transit Focused Development in California*. *California:National Transit Access*, University of California at Berkeley, Institute of Urban and Regional Development.
26. Cervero, R., & Kockelman, K. (1997). Travel demand and the 3Ds: density, diversity, and design.*Transportation Research Part D: Transport and Environment*, 2, 199-219.
27. Chen Ching-Fu & Chao Wei-Hsiang (2010). Habitual or reasoned ? Using the theory of planned behavior,technology acceptance model, and habit to examine switching intentions toward public transit. *Transportion Research Part F*, 14, 128-137.
28. Christian, A. K., & Anke, B. (2010). A comprehensive action determination model: Toward a broader understanding of ecological behavior using the example of travel mode choice. *Journal of Environmental Psychology*, 30(4), 574-586.

29. Collins, J. L. (1982). *Self-Efficacy and Ability in Achievement Behavior*. Paper presented at the meeting of the American Educational Research Association, New York.
30. Compeau, D. R., & Higgins, C. A. (1995). Computer self-efficacy: Development of a measure and initial test. *MIS Quarterly*, 19 (2), 189-211.
31. Davis, F. D. (1989). Perceived usefulness, perceived ease of use, and user acceptance of information technology. *MIS Quarterly*, 13(3), 319-339.
32. Davis, F. D., Bagozzi, R. P., & Warshaw, P. R. (1989). User acceptance of computer technology: A comparison of two theoretical models. *Management Science*, 35(8), 982-1003.
33. Endler, N. S., & Magnusson, D. (1976). *Interactional Psychology and Personality*, Washington DC : Hemisphere.
34. Engel, J. F., Blackwell, R. D., & Kollat, D. T. (1995). *Consumers Behavior*. (8th Ed.), The International Edition: The Dryden Press.
35. Fishbein, M., & Ajzen, I. (1974). Attitudes towards objects as predictors of single and multiple behavioral criteria, *Psychological Review*, 81(1), 59-74.
36. Fishbein, M., & Ajzen, I. (1975). *Belief, Attitude, Intention and Behavior. An Introduction to Theory and Research 1st Edn*. Addison-Wesley, Reading, MA.
37. Gerbner, G., & Gross, L. (1976). Living with television: The violence profile. *Journal of Communication*, 26(2), 172-199.
38. Guilford, J. P. (1965). *Fundamental Statistics in Psychology and Education*. 4thed. New York: McGraw-Hill, 488.
39. Hair, J. F., Black, B.C., Babin, B. J., Anderson. R. E., Tatham, R. L. (2006). *Multivariate Data Analysis*. 6th edition. Pearson International Edition.
40. Hankins, M., French, D., & Horne, R. (2000). Statistical guidelines for studies

- of the theory of reasoned action and the theory of planned behavior. *Psychology and Health*, 15(2), 151-161.
41. Heberlein, T. A., & Black, J. S. (1976). Attitudinal specificity and prediction of behavior in a field setting. *Journal of Personality and Social Psychology*, 33(4), 474-479.
42. Hollenbeck, J. R., & Brief, A. P. (1987). The effects on individual differences and goal origin on goal setting and performance. *Organizational Behavior and Human Decision Processes*, 40, 392-414.
43. Hung, S. Y., Ku, C. Y., & Chang, C. M. (2003). Critical factors of WAP services adoption: an Empirical Study. *Electronic Commerce Research and Applications*, 2(1), 42-60.
44. Locke, E. A., Frederick, E., Lee, C., & Bobko, P. (1984). Effect of self-efficacy, goals, and task strategies on task performance. *Journal of Applied Psychology*, 69(2), 241-251.
45. Locke, E. A., & Latham, G. P. (1990). *A Theory of Goal Setting & Task Performance*. Englewood Cliffs, New Jersey: Prentice-Hall.
46. Locke, E. A. (1991). The motivation sequence, the motivation hub, and the motivation core. *Organizational Behavior and Human Decision Processes*, 50, 288-299.
47. Martens, K. (2004). The bicycle as a feeding mode: experiences from three European countries. *Transportation Research Part D: Transport and Environment*, 9 (4) (2004), 281–294.
48. Martens, K. (2007). Promoting bike-and-ride: the Dutch experience. *Transportation Research Part A: Policy and Practice*, 41(4), 326-338.
49. Messenger, T., & Ewing, R. (1996). Transit-oriented development in the sun

- belt. *Transportation Research Board*, 1552, 145-153.
50. Mitchell, J. C. (1969). *Social Networks and Urban Situations*. Manchester : Manchester University Press.
51. Moore, G. C., & Benbasat, I. (1991). Development of an instrument to measure the perceptions of adopting an information technology innovation. *Information System Research*, 2(3), 192-222.
52. Moore, G. C., & Benbasat, I. (1993). An empirical examination of a model of the factors affecting utilization of information technology by end-users. *Unpublished Working paper*. University of British Columbia, Faculty of Commerce, November. 1993.
53. Neulinger, J. (1981). *The Psychology of Leisure, 2d Ed*. Springfield, IL: Charles C. Thomas Publisher.
54. Nunnally, J. C. (1978). *Psychometric Theory* (2nd ed.). New York: McGraw-Hill.
55. Rogers, E. M. (1983). *Diffusion of Innovations*. Third Edition, N.Y.: Free Press.
56. Schiffman, L. G., & Kanuk L. L. (2000). *Consumer Behavior*. Englewood Cliffs, NJ: Prentice-Hall.
57. Sheppard, B. H., Hartwick, J., & Warshaw, P. R (1988). The theory of reasoned action: A meta-analysis of past research with recommendations for modifications and future research. *Journal of Consumer Research*, 15, 325–343.
58. Taylor, S., & Todd, P. A. (1995a). Understanding information technology usage: a test of competing models. *Information Systems Research*, 6(2), 144-176.
59. Taylor, S., & Todd, P.A. (1995b). Decomposition and crossover effects in the theory of planned behavior: a study of consumer adoption intentions. *International Journal of Research in Marketing*, 12(2), 137-155.

60. Thompson, B., & Borrello, G. M. (1995). The importance of structure coefficients in regression research. *Education and Psychological Measurement*, 45, 203-209.
61. Venkatesh, V., & Davis, F. D. (2000). A theoretical extension of the technology acceptance model: four longitudinal field studies. *Management Science*, 46, 186-204.
62. Venkatesh, V., Morris, M. G., & Ackerman, P. L. (2000). A longitudinal field investigation of gender differences in individual technology adoption decision making processes. *Organizational Behavior and Human Decision Processes*, 83, 33-60.
63. Walker, K. N., MacBride, A., & Vachon, M. L. S. (1977). Social support networks and the crisis of bereavement. *Social Science and Medicine*, 11 (1) , 35-41.
64. Wang, M. S., Chen, C. C., Chang, S. C., & Yang, Y. H. (2007). Effects of online shopping attitudes, subjective norms and control beliefs on online shopping intentions: a test of the theory of planned behaviour. *International Journal of Management*, 24(2), 296-302.
65. Wood, R., and Bandura, A. (1989a). Impact of conceptions of ability on self-regulatory mechanisms and complex decision making. *Journal of Personality and Social Psychology*, 56 (3), 407-415.
66. Wood, R., and Bandura, A. (1989b). Social cognitive theory of organizational management. *Academy of Management Review*, 14 (3), 361-384.